

Общество с ограниченной ответственностью

«СтройСтандарт»

Свидетельство № 10606 от 03.09.2014 г.

Свидетельство № 97 от 05.06.2012 г.

МК № 0145300001914000396-0026033-01

Заказчик: Администрация МО «Сланцевский муниципальный район»
Ленинградской области.

**Внесение изменений в проект
планировки и межевания территории
«Строительство инженерной и транспортной инфраструктуры
для земельных участков, предоставленных членам
многодетных семей, молодым специалистам, членам молодых
семей» по адресу: г. Сланцы, Сланцевское шоссе, в районе
АЗС-233, утвержденный распоряжением комитета по
архитектуре и градостроительству Ленинградской области от
04.12.2015 №3237», в соответствии с техническим заданием от
03.11.2016**

расположенных по адресу: Ленинградская область, г. Сланцы,
Сланцевское шоссе в районе АЗС-233

Том 2

Материалы по обоснованию

МК № 0145300001914000396-0026033-01– ППТиМТ

2016

Общество с ограниченной ответственностью
«СтройСтандарт»

Свидетельство № 10606 от 03.09.2014 г.
Свидетельство № 97 от 05.06.2012 г.

МК № 0145300001914000396-0026033-01

Заказчик: Администрация МО «Сланцевский муниципальный район»
Ленинградской области.

**Внесение изменений в проект
планировки и межевания территории
«Строительство инженерной и транспортной инфраструктуры
для земельных участков, предоставленных членам
многодетных семей, молодым специалистам, членам молодых
семей» по адресу: г. Сланцы, Сланцевское шоссе, в районе
АЗС-233, утвержденный распоряжением комитета по
архитектуре и градостроительству Ленинградской области от
04.12.2015 №3237», в соответствии с техническим заданием от
03.11.2016**

расположенных по адресу: Ленинградская область, г. Сланцы,
Сланцевское шоссе в районе АЗС-233

Том 2
Материалы по обоснованию

МК № 0145300001914000396-0026033-01 – ППТиМТ

Генеральный директор



Сайфутдинов Р.Ф.



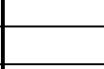
Главный инженер проекта

Кокурина Е.С.

2016

Состав проекта

Номер тома, раздела	Обозначение	Наименование	Прим.
ТОМ 1	МК № 0145300001914000396-0026033-01	Основная часть	
ТОМ 2	МК № 0145300001914000396-0026033-01	Материалы по обоснованию	
ТОМ 3	МК № 0145300001914000396-0026033-01	Проект межевания территории	
ТОМ 4	МК № 0145300001914000396-0026033-01	Исходные Данные	

						МК № 0145300001914000396-0026033-01 - ППТиМТ			
						Внесение изменений в проект планировки и межевания территории «Строительство инженерной и транспортной инфраструктуры для земельных участков, предоставленных членам многодетных семей, молодым специалистам, членам молодых семей»			
Изм.	Кол.	Лист	№ док.	Подп.	Дата				
Разраб.		Назимов				Наружные сети водоснабжения	Стадия	Лист	Листов
Проверил		Кокурина					ПД	2	
Н.Контр.		Сайфутдинов							
						Состав проекта	ООО "СтройСтандарт"		
					2015				

№ п/п	Наименование документа	Стр.	Прим
1	2	3	4
	Титульный лист.	1	
	Состав проекта.	2	
	Содержание.	3	
	Текстовая часть:		
1	Введение	4	
2	Природно-климатические условия	5	
3	Расположение и современное использование территории проектирования	5	
4	Анализ ранее разработанной градостроительной документации, предложения по внесению изменений.	6	
5	Планировочные ограничения развития территории проектирования	6	
6	Основные направления развития архитектурно-планировочной и функционально-пространственной структуры территории	7	
7	Социально-культурное и коммунально-бытовое обслуживание населения	8	
8	Транспортное обслуживание территории	8	
9	Вертикальная планировка и инженерная подготовка территории	8	
10	Инженерное обеспечение территории	9	
11	Охрана окружающей среды	10	
12	Противопожарные мероприятия.	11	
13	Защита территории от чрезвычайных ситуаций природного и техногенного характера.	11	
	Графическая часть:		
	Лист 1 – Схема расположения элемента планировочной структуры	13	
	Лист 2 – Схема использования территории в период подготовки проекта планировки территории	14	
	Лист 3 – Схема организации улично-дорожной сети и схема движения транспорта	15	
	Лист 4 – Схема границ с особыми условиями использования территории	16	
	Лист 5 – Схема вертикальной планировки	17	
	Лист 5.1 – Схема вертикальной планировки	18	
	Лист 6 – Сводный план инженерных сетей	19	
	Лист 7 – Поперечные профили улиц	20	
	Лист 8 – Разбивочный план	21	

					МК № 0145300001914000396-0026033-01 ППТиМТ		
Изм.	Лист	№ докум.	Подпись	Дата			
Составил	Назимов				Стадия	Лист	Листов
Проверил	Кокурина				П	3	
Н. контр	Сайфутдинов				ООО "СтройСтандарт"		
Содержание							

1. ВВЕДЕНИЕ

ООО «СтройСтандарт» по заказу Администрации МО «Сланцевское городское поселение Сланцевского муниципального района Ленинградской области» внесло изменения в проект планировки и проект межевания территории на основании МК № 0145300001914000396-0026033-01 от 15.10.14 «Строительство инженерной и транспортной инфраструктуры для земельных участков, предоставленных членам многодетных семей, молодым специалистам, членам молодых семей».

По заданию на проектирование предполагается разместить на территории поселка 33 участка на землях, отведенных под индивидуальное жилищное строительство, площадью по 1200 кв.м., с зоной отдыха, транспортной и инженерной инфраструктурой.

Основания для разработки проекта планировки и проекта межевания территории:

- Акт о выборе земельного участка для строительства инженерной инфраструктуры в городе Сланцы от 15.08.2014г.

- Постановление о предварительном согласовании места размещения объекта №1516-п от 25.08.2014г.

- Постановление Правительства Ленинградской области от 14.12.2012 года №401 «Об утверждении порядка предоставления субсидий из областного бюджета Ленинградской области бюджетам поселений и городского округа Ленинградской области на решение вопросов местного значения по созданию инженерной и транспортной инфраструктуры на земельных участках, предоставленных членам многодетных семей, молодым специалистам, членам молодых семей в соответствии с Областным законом от 14.10.2008 года №105-оз «О бесплатном предоставлении отдельным категориям граждан земельных участков для индивидуального жилищного строительства на территории Ленинградской области»;

- Областной закон Ленинградской области от 14.10.2008 года №105-оз «О бесплатном предоставлении отдельным категориям граждан земельных участков для индивидуального жилищного строительства на территории Ленинградской области» (с изменениями и дополнениями в редакции Областного закона Ленинградской области от 17.06.2011 года №48-оз и от 19.02.2013 года №8-оз);

- Генеральный план Сланцевского городского поселения № 39/70

- Техническое задание на проектирование утвержденное заказчиком (Приложение 1 МК № 0145300001914000396-0026033-01 от 15.10.14).

- Технические условия на подключение новых объектов к системе водоснабжения №72/01-09 от 21.08.14г.

- Технические условия на прокладку газопровода с присоединением объекта «33 жилых дома в г. Сланцы Ленинградской области» № 2/20/2-4488-156 от 05.09.2014г.

- Технические условия пересечения и параллельной прокладки с действующим газопроводом проектируемой инженерной и транспортной инфраструктуры. №1686 от 11.11.2014г.

- Технические условия на проектирование новых сетей наружного освещения №1682/01-19 от 1.12.2014

- Распоряжение №1192 от 3 ноября 2016г.

Цель проекта:

- обеспечение комплексного устойчивого развития территории;

Взам. инв. №		Подл. и дата						МК № 0145300001914000396-0026033-01 ППТиМТ				
				Изм.	Колуч.	Лист	№дож.	Подп.	Дата			
				Разраб.		Назимов				Стадия	Лист	Листов
				Проверил		Кокурина				П	4	
				Н.контр.		Сайфутднов				ООО «СтройСтандарт»		
									2016			

- выделение элементов планировочной структуры;
 - установление параметров планируемого развития элементов планировочной структуры, включая красные линии, дороги, улицы, проезды, объекты инженерной и транспортной инфраструктур;
 - установление границ зон планируемого размещения объектов капитального строительства;
 - установление границ застроенных земельных участков и границ формируемых земельных участков, планируемых для предоставления физическими и юридическими лицами для строительства объектов капитального строительства и размещения линейных объектов;
- Базовые нормативные и правовые документы для выполнения проекта:
- Градостроительный кодекс Российской Федерации от 29.12.2004 г. №190-ФЗ;
 - Земельный кодекс Российской Федерации от 25.10.2001 г. №136-ФЗ;
 - СП 42.13330.2011 «Градостроительство. Планировка и застройка городских и сельских поселений»;
 - СП 55.13330.2011 «Дома жилые многоквартирные. Актуализированная редакция СНиП 31-02-2001»;
 - СП 30-102-99 «Планировка и застройка территорий малоэтажного жилищного строительства»;
 - Региональные нормативы градостроительного проектирования Ленинградской области (с изменениями на 11 февраля 2013 года) постановление Правительства Ленинградской области от 22 марта 2012 года N 83;
 - СП 36.13330.2012 Магистральные трубопроводы актуализированная редакция СНиП 2.05.06-85*.

2. ПРИРОДНО-КЛИМАТИЧЕСКИЕ УСЛОВИЯ

Климат района умеренно-континентальный, относится к климатическому району II Б и характеризуется умеренно холодной зимой и умеренно теплым летом. Максимальные значения положительных и отрицательных температур составляет +34°С и – 36°С. Количество осадков за ноябрь–март составляет 200 мм, за апрель–октябрь – 420 мм. Неблагоприятный период для выполнения полевых работ составляет 6,5 месяца – с 20 октября по 5 мая.

На участке расположены: естественная древесная, кустарниковая и травянистая растительность, автодороги с твердым покрытием, подземные коммуникации и линии электропередач (ЛЭП).

Рельеф участка относительно спокойный, ровный, частично осложнен антропогенными формами (канавы, насыпной грунт), с общим повышением местности в южном направлении и понижением в северном. Отметки высот в границах участка изменяются от 36.18 в северной его части, до 38.98 м в южной части.

3. РАСПОЛОЖЕНИЕ И СОВРЕМЕННОЕ ИСПОЛЬЗОВАНИЕ ТЕРРИТОРИИ ПРОЕКТИРОВАНИЯ

Границы проектирования совпадают с границами функциональной зоны, предусмотренной генеральным планом Сланцевского городского поселения № 39/70. С северо-западной стороны граница проектируемой территории совпадает с границей санитарно-защитной зоны от железной дороги. С юга участок граничит с Сланцевским шоссе. С востока от участка располагается АЗС №233. С запада многолетними зелеными насаждениями. Проектируемый поселок расположен в южной части г. Сланцы Ленинградской области.

Взам. инв. №	
Подп. и дата	
Инв. № подл.	

Изм.	Колуч.	Лист	№ док.	Подп.	Дата

МК № 0145300001914000396-0026033-01 ППТиМТ

Рассматриваемая территория представлена естественным природным ландшафтом и свободна от застройки. Территория покрыта травянистой растительностью с включениями древесно-кустарниковой растительности.

Инженерная и транспортная инфраструктуры не развиты.

Баланс планируемого использования территории в границах проектирования

№ п/п	Наименование	Площадь
		га
1	Территория проектирования	10,79
2	Территория застройки индивид. жилыми домами (участок 1200 м ²)	3,96
3	Территории общего пользования всего, в том числе:	6,29

4. АНАЛИЗ РАНЕЕ РАЗРАБОТАННОЙ ГРАДОСТРОИТЕЛЬНОЙ ДОКУМЕНТАЦИИ, ПРЕДЛОЖЕНИЯ ПО ВНЕСЕНИЮ ИЗМЕНЕНИЙ.

Согласно генеральному плану Сланцевского городского поселения, утвержденному решением Совета депутатов от 26.02.2015 №352-гсд, проектируемая территория расположена в зоне застройки индивидуальными жилыми домами.

Участки, сформированные на данной территории, будут представлены многодетным семьям и молодым специалистам.

Границы проектирования совпадают с границами функциональной зоны, предусмотренной генеральным планом.

5. ПЛАНИРОВОЧНЫЕ ОГРАНИЧЕНИЯ РАЗВИТИЯ ТЕРРИТОРИИ ПРОЕКТИРОВАНИЯ

Градостроительные ограничения включают ограничения по природным, техногенным факторам и историко-культурные ограничения.

Ограничения по природным факторам:

Территория в границах проектирования, не входит в границы существующих особо охраняемых природных территорий.

Техногенные ограничения:

- Охранная зона воздушных линий электропередач (10 м в каждую сторону от крайнего провода); Общая площадь охранной зоны в границах проектирования 2648 м².

Историко-культурные ограничения:

Территория проектирования расположена за пределами зон охраны объектов культурного наследия и не относится к категории земель историко-культурного назначения.

6. ОСНОВНЫЕ НАПРАВЛЕНИЯ РАЗВИТИЯ АРХИТЕКТУРНО-ПЛАНИРОВОЧНОЙ И ФУНКЦИОНАЛЬНО-ПРОСТАРАНСТВЕННОЙ СТРУКТУРЫ ТЕРРИТОРИИ

На территории проектируемого поселка предполагается разместить 33 участка площадью 12 соток каждый. Кроме того, запланированы к постройке, детская площадка, зона отдыха, баскетбольная площадка, футбольное поле, площадки для мусора.

Для движения автомобилей и пешеходов на территории поселка предусматривается сеть улиц.

Взам. инв. №	
Подп. и дата	
Инв. № подл.	

Изм.	Колуч.	Лист	№ док.	Подп.	Дата

МК № 0145300001914000396-0026033-01 ППТиМТ

Лист

6

После строительства территория вокруг поселка восстанавливается. На прилегающей к поселку улице планируется устройство остановки общественного транспорта.

Проектом предусматривается размещение

Наименование показателей	Ед. изм.	Количество
Жилой дом (участки 1-33)		
площадь земельных участков, в т.ч.:	га	39600
площадь застройки (130 кв.м. на участке)	м ²	4290
общая площадь (1070 кв.м. на участке)	м ²	35310
Этажность /высота здания относительно планировочной отметки земли, м	этажей/м	2/9

Проектными решениями устанавливаются красные линии, которые формируют внутриквартальное пространство территории.

Размещение проектируемых зданий на территории выполнено в соответствии с установленными градостроительными регламентами, а также учитывает сложившуюся систему землепользования.

Минимальные расстояния от дома до красной линии проездов – 3 м.

Максимальная общая площадь жилого дома 260 м².

Благоустройство территории предусмотрено в комплексе с учетом организации сети пешеходных тротуаров, площадок и проездов, обеспечивающих сообщение между зданиями и сооружениями на проектируемой территории, а также зон отдыха с максимальным сохранением существующего озеленения, находящегося на территории земельных участков.

7. СОЦИАЛЬНО-КУЛЬТУРНОЕ И КОММУНАЛЬНО-БЫТОВОЕ ОБСЛУЖИВАНИЕ НАСЕЛЕНИЯ

На территории проектирования предусматривается размещение объектов социально-культурного и коммунально-бытового обслуживания населения. Предусматривается размещение, футбольного поля, баскетбольной площадки, детской площадки, автомобильной парковки, водоема.

8. ТРАНСПОРТНОЕ ОБСЛУЖИВАНИЕ ТЕРРИТОРИИ

Транспортное обеспечение территорий малоэтажной застройки и проектирование улично-дорожной сети формируется в увязке с существующим Сланцевским шоссе. Проектируемая улично-дорожная сеть обеспечивает доступ ко всем земельным участкам, а так же соединяет объекты существующей и планируемой застройки. Проектом предусмотрено три выезда со стороны Сланцевского шоссе и два разворотных кольца. Наличие поблизости магистральной федеральной автомобильной дороги Р-60 "Сланцевское шоссе", проходящего недалеко от проектируемой территории, является крупным преимуществом проектируемой территории, увеличивающим ее потенциал.

Хранение легковых автомобилей индивидуальных владельцев предусмотрено индивидуально на территории каждого участка. Также предусмотрена отдельные зоны для хранения легковых автомобилей.

Ширина проезжей части составляет 4,5 м, ширина тротуара 1,2 м, тупиковые проезды завершаются разворотной площадкой размером не менее 15x15м.

Изм.	Колуч	Лист	№ док	Подп.	Дата
Инва. № подл.	Подп. и дата	Взам. инв. №			

Распределение потока автотранспорта по территории проектирования осуществляется по улицам и проездам с односторонним движением.

Разработана схема организации улично-дорожной сети.
Обеспечены подъезды к объектам инженерного обеспечения и пожарным гидрантам.

Протяженность всех улиц и проездов составляет 1,01194км.

В поперечных профилях улиц предусмотрены тротуары шириной 1,2м, примыкающие к проезжим частям.

9. ВЕРТИКАЛЬНАЯ ПЛАНИРОВКА И ИНЖЕНЕРНАЯ ПОДГОТОВКА ТЕРРИТОРИИ

При проектировании улиц выполнена взаимная увязка элементов плана и продольного профиля для максимального использования благоприятных рельефных и инженерно-геологических условий. Обеспечена пространственная видимость и оптическая плавность трассы автодороги. Видимость в плановом отношении обеспечена.

Вертикальной планировкой предусмотрено:

- возможность стока поверхностных вод с создаваемых проезжих частей.
- Обеспечение нормативных уклонов безопасных для передвижения автомобилей и пешеходов;

Мероприятия по инженерной подготовке территории включают комплекс работ, направленных на организацию рельефа территории, строительство объектов инженерной и транспортной инфраструктуры.

Перед началом строительства улиц, выполняется общая планировка территории. Земляное полотно на участках проезжей части запроектировано в насыпи с устройством бортовых камней для отвода воды вдоль камней на длину свободного пробега с дальнейшим отводом воды по водоотводным лоткам с выпуском поверхностных вод в обводные каналы.

10. ИНЖЕНЕРНОЕ ОБЕСПЕЧЕНИЕ ТЕРРИТОРИИ

Проектом предлагается размещение инженерных сетей в границах красных линий на территории общего пользования в соответствии со схемой поперечных профилей улиц и проездов. Трассировка сетей, размещение основных инженерных сооружений подлежат уточнению на последующих стадиях проектирования.

10.1 Водоснабжение и водоотведение.

Централизованных сетей водоснабжения в границах проектирования нет.

Источниками водоснабжения в соответствии с полученными ТУ предлагается использовать существующую сеть водоснабжения, которая расположена недалеко от границ территории проектирования.

Проектом предусмотрена система хозяйственно – питьевого водоснабжения объединенная с противопожарным водопроводом с присоединением к существующему водопроводу Ду 534мм. В месте врезки построить новый колодец ВК1. От точки подключения до распределительной сети водовод проложен в 2 нитки.

Водоснабжение для противопожарных нужд осуществляется из пожарных гидрантов, располагаемых на магистральной водопроводной сети.

Разработка проекта велась в соответствии с требованиями СНиП 2.04.02-84* «Водоснабжение. Наружные сети и сооружения», СНиП 3.05.04-85* «Наружные сети и сооружения водоснабжения и канализации», СП 40-102-2000 «Проектирование и монтаж

Изм. № подл.	Подп. и дата	Взам. инв. №

Изм.	Колуч.	Лист	№ док.	Подп.	Дата

МК № 0145300001914000396-0026033-01 ППТиМТ

Лист

8

Согласно ТУ силами ОАО "ЛОЭСК" выполняется строительство ВЛЗ-6 кВ и установка СТП. Основной источник питания РТП-14, ф.14-10-СТП. Питание наружного освещения территории осуществляется от РУ-0,4 кВ ранее запроектированной силами ОАО «ЛОЭСК» столбовой трансформаторной подстанции (СТП). Сети электроснабжения опор освещения предусмотрены алюминиевыми проводами СИП2А 4х50 мм². Провода протянуть на ж/б опорах по воздуху, с креплением арматурой СИП российского производства.

Напряжение линии освещения – 0.4 кВ

Установленная мощность электроприемников: $P_u=4,6$ кВт

Полная мощность электроприемников: $P_p=5,0$ кВА

По надежности электроснабжения электроприемники наружного освещения относятся к III категории.

Расчет нагрузок выполнен на основании СП 31-110-2003 «Проектирование и монтаж электроустановок жилых и общественных зданий».

11. ОХРАНА ОКРУЖАЮЩЕЙ СРЕДЫ

Проблемы охраны окружающей среды и рационального природопользования не могут быть решены без постоянно действующего механизма предупреждения, локализации и ликвидации отрицательных антропогенных воздействий от планируемой и осуществляемой деятельности, а также их последствий.

Одним из элементов такого механизма является комплексная оценка состояния окружающей среды, разработка природоохранных и ресурсов воспроизводящих мероприятий в градостроительной документации.

Мероприятия по охране окружающей среды направлены на сбалансированное решение социально-экономических задач, сохранение благоприятной окружающей среды, биологического разнообразия и природных ресурсов в целях удовлетворения потребностей нынешнего и будущих поколений, укрепления правопорядка в области охраны окружающей среды и обеспечения экологической безопасности.

Основной задачей мероприятий по охране окружающей среды является предотвращение и снижение возможного негативного воздействия намечаемой хозяйственной деятельности на окружающую среду, и рациональное использование природных ресурсов.

Проектом застройки территории предусмотрен комплекс мероприятий по защите окружающей природной среды от загрязнений.

1. Предусмотрено устройство твердого покрытия автопроездов с целью предотвращения загрязнения почв, подземных вод и их водосборных площадей от проникновения технических жидкостей.

2. Твердые бытовые отходы (ТБО) от жилых и общественных зданий будут временно складироваться на дворовых контейнерных площадках и затем специальным транспортом вывозится для захоронения на полигон ТБО. Отходы производства на территории квартала образовываться не будут.

Накопление ТБО будет производиться на контейнерных площадках, расположенных на внутриквартальной территории. Расстояние от площадок для мусоросборников до наиболее удаленного входа в жилое здание устанавливается не более 100 м. Вывоз отходов спецмашинами осуществляет уполномоченная организация.

3. Озеленение территории путем устройства газонов и посадкой лиственных деревьев и кустарников.

12. ПРОТИВОПОЖАРНЫЕ МЕРОПРИЯТИЯ.

Проект застройки разработан с учетом рационального размещения объектов в соответствии с противопожарными требованиями СП 42.13330.2011 «Градостроительство».

Изм. № подл.	Подп. и дата	Взам. инв. №

Изм.	Колуч.	Лист	№ док.	Подп.	Дата	МК № 0145300001914000396-0026033-01 ППТиМТ	Лист
							10

Планировка и застройка городских и сельских поселений», № 123-ФЗ «Технический регламент о требованиях пожарной безопасности».

При проектировании проездов и пешеходных путей необходимо обеспечивать возможность проезда пожарных машин ко всем дачным участкам.

Проектом предусматриваются устройства пожарных гидрантов, расположенных вдоль проезжей части на расстоянии 100-150 м. Расходы воды для пожаротушения приняты из расчета 10 л/с в соответствии с СП 8.13130.2009.

13. ЗАЩИТА ТЕРРИТОРИИ ОТ ЧРЕЗВЫЧАЙНЫХ СИТУАЦИЙ ПРИРОДНОГО И ТЕХНОГЕННОГО ХАРАКТЕРА.

Неблагоприятные природные воздействия могут нанести ущерб сооружениям объекта, затруднить или приостановить его эксплуатацию, поэтому проектом предусмотрены технические решения, направленные на максимальное снижение негативных воздействий неблагоприятных природных явлений.

Грозовые разряды. Защита проектируемого объекта от грозовых разрядов предусматривается в соответствии с требованиями СО 153 - 34.21.122 - 2003 «Инструкция по устройству молниезащиты зданий, сооружений и промышленных коммуникаций» (изложены ниже). Для обеспечения эффективной эксплуатации проектируемого предприятия в неблагоприятных климатических условиях, а также для упрощения техобслуживания в течение круглого года, все технологическое оборудование защищено от непосредственных воздействий неблагоприятных условий погоды. Проектные решения обеспечивают наличие доступа к оборудованию, а также его демонтаж и замену в любую погоду.

Жидкие атмосферные осадки. Предусмотрен отвод поверхностных вод в сеть ливневой канализации.

Ветровые нагрузки - в соответствии с требованиями СНиП 2.01.07-85 «Нагрузки и воздействия» элементы зданий объекта рассчитаны на восприятие ветровых нагрузок при скорости ветра 23 м/с.

Снежные заносы. Газопровод прокладывается в населенном пункте, следовательно очистка улиц от снежных заносов проводится коммунальными службами, согласно ситуации на дорогах.

Для предотвращения чрезвычайных ситуаций, связанных с разгерметизацией газового оборудования и аварийными выбросами газа, ликвидации и снижения тяжести их последствий в проекте предусмотрены технические решения и организационные мероприятия. К ним относятся:

- наличие в газовом тресте средств пожаротушения;
- предусмотрен 2% запас руб. на укладку змейкой;
- обработка надземных металлических газопроводов и их конструкций противокоррозионным, огнезащитным покрытием;
- для защиты подземных участков стальных газопроводов предусматривается «весьма усиленная изоляция» по ГОСТ 9.602-89 и засыпка песком на всю глубину траншеи;
- Для предотвращения разрушения стальных участков от натекания электрических зарядов на входе и выходе из земли запроектированы ИФС;
- для компенсации температурных и др. деформаций прокладка газопроводов предусмотрена змейкой, в горизонтальной плоскости;
- соблюдение строительных норм по разрывам между проектируемыми газопроводами и смежными коммуникациями;
- все виды земляных работ, в зоне газопровода проводить только после согласования с газовой службой;

Изм. № подл.	Подп. и дата	Взам. инв. №

Изм.	Колуч.	Лист	№ док.	Подп.	Дата

МК № 0145300001914000396-0026033-01 ППТиМТ

Лист

11

- для обнаружения трассы полиэтиленового газопровода в целях предотвращения механического повреждения предусмотрена прокладка полиэтиленовой ленты желтого цвета на расстоянии 20 см выше трубы, а также прокладка вдоль него изолированного медного провода сечением 2,5-4 мм²;

- на участках пересечения газопровода с подземными коммуникациями сигнальная лента прокладывается дважды на расстоянии 0,2 м между собой и по 2 м в каждую сторону от пересекаемого сооружения;

- для исключения аварии, газопровод подвергается испытаниям в соответствии со СНиП 42-01-2002 «Газораспределительные системы»;

- для предотвращения разрушения в местах сварки предусматривается контроль сварных соединений;

- в местах пересечения трассы газопровода с подземными коммуникациями, а также в местах параллельной прокладки газопровода в стесненных условиях между существующими коммуникациями и сооружениями, земляные работы вести вручную;

Также предусматривается своевременное выполнение технического обслуживания и ремонта оборудования, комплексная диагностика сооружений и оборудования;

- перед вводом газопровода в эксплуатацию произвести коррозионное обследование с измерением разности потенциалов и определения коррозионной активности грунтов в соответствии с требованиями ГОСТ 9,602-89.

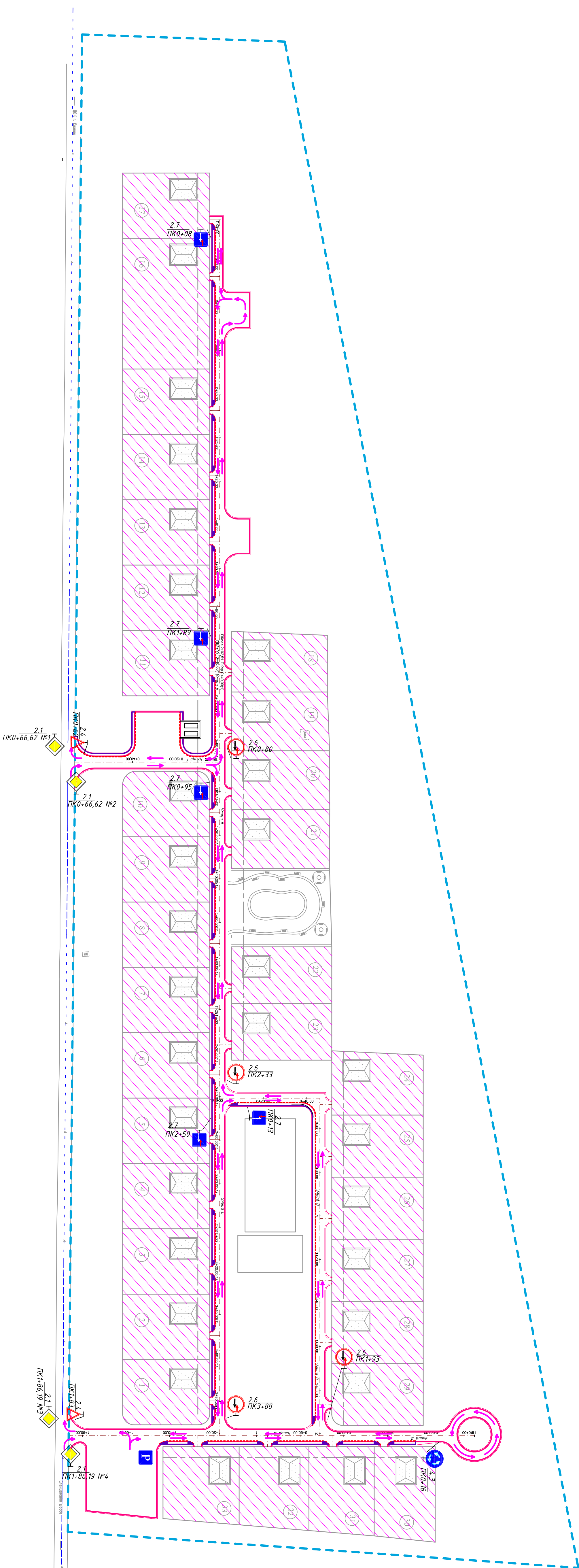
Индв. № подл.	Подп. и дата	Взам. инв. №

Изм.	Колуч.	Лист	№ док	Подп.	Дата

МК № 0145300001914000396-0026033-01 ППТиМТ

Лист

12



Условные обозначения:

- Троллейбус
- Обочина в шестиг
- Обочина в трапе
- Проектируемая линия
- Проектируемая ось проезда с пикетажком
- Бордюрный камень БР 100.15.30
- Дорожный знак
- Номер дорожного знака по ГОСТ Р 52290-2004
- Местоположение
- Дорожная разметка по ГОСТ 51256-99
- ПК1-24

Примечания:
1 Разрезы на чертежах даны в метрах.

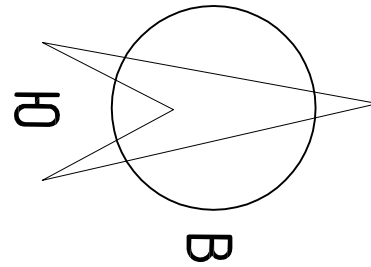
Изд.	Кол-во	Дата	Подп.	Долж.
Разработ.	1		Иванова	Инженер
Проектант	1		Кукушкин	Инженер
Исполн.	1		Сидоркин	Инженер
Итого	3			

МК № 0145300001914000396-0026033-01 - ПИТАИТ
 Инженерный и транспортный институты для кемальских улусов, республиканских центров муниципальных образований, городов, поселков городского типа, районов и местностей особого назначения, а также для объектов государственного значения.

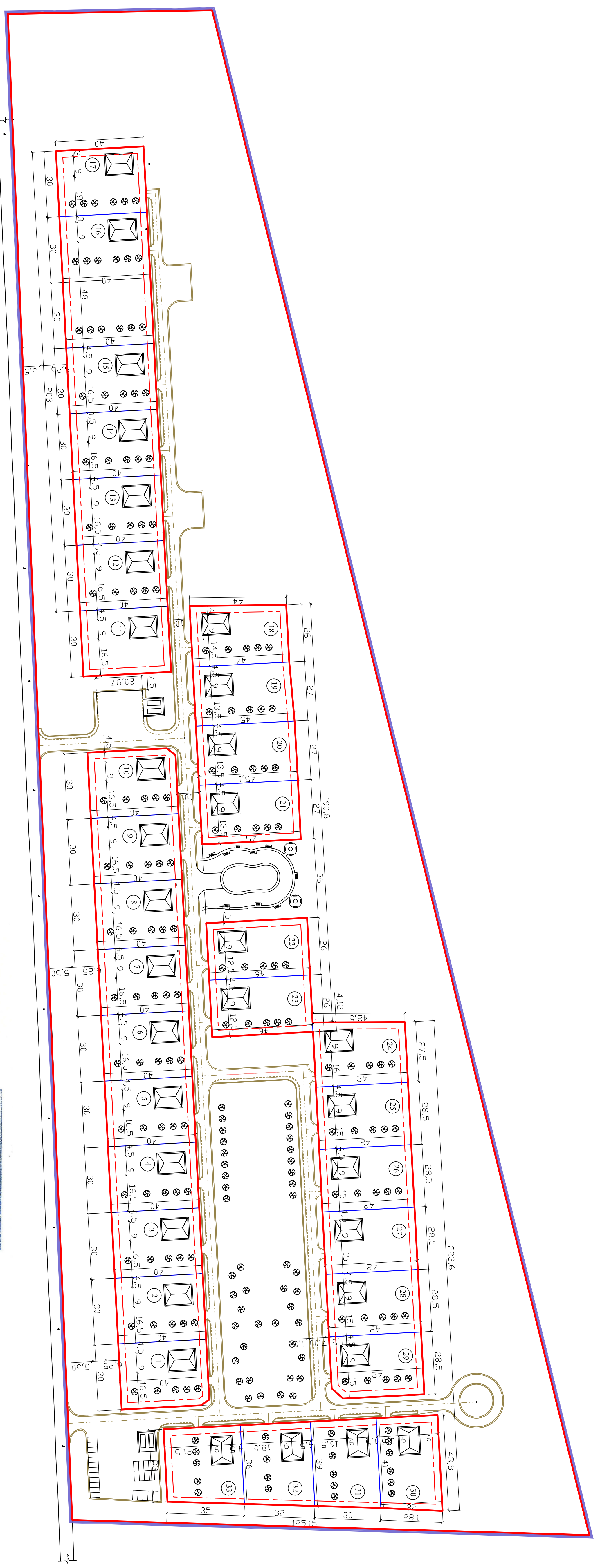
Проект планировки и проект межевания территории

Схема организации жилищно-коммунальной сети и схемы движения транспорта на соответствующей территории

ООО "Спродлайндринг"

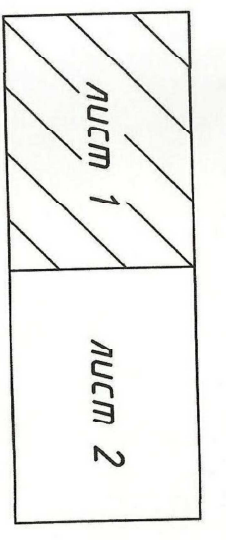


М.К. № 0143300001914000396-0026033-01 - ЛИТ.А.И.Т.		Внесение изменений в проект планировки и размещения территории «Строительство промышленной зоны многоэтажных жилых домов с элементами озеленения, чистая зона озеленения»	
Иван Кол	Игорь Косов	Татьяна Давид	Проект планировки и размещения территории
Ирина Косов	Светлана Косов	Светлана Косов	
Схема территории планировки		Страница 1	Лист 5.2
М.П. 2016		ООО "Спринт-градстрой"	



Учреждение государственной автомобильной Ленинградская область Тосненский район
ПРИНЯТЫ
 Проектная организация: МП "СЭИ" М.п. 08.08.2016 г.
 Инженер: М.С. Сидорова

Схема расположения ЛУСМ



Примечания:

- 1 Система координат: местная к Станция.
- 2 Система высот: Балтийская 1977г.
- 3 Схема выполнена с привязкой к РП4766, РП8697, РП8725, РП8758
4. Подземные сети, не указанные в плане, на территории, нанесенной на кадастровый план, чертёжи и планы подлежат обязательному обследованию.

Условные обозначения

Обозначения	Наименования	Примечания
	Проектируемые здания и сооружения	
	Линии электропередачи	
	Граница проектируемой территории	
	Ограждения частных владений	
	Ограждения строений сооружений	
	Дорожные покрытия	
	Номер участка	

ООО "СтройСтандарт"
 ул. Чистопольская, 79-128
 г.г. Казань

Заказчик: Администрация МО "Семанский район"
 Администрация МО "Семанский район" Ленинградская область
 Объект: строительство объектов инженерной и транспортной инфраструктуры для газопровода, проектируемой газопроводной сети, водопровода, канализационной сети, сетей связи.
 Проект: 1:36 г.к.
 Адрес: Ленинградская область, к. Станция, Семанский район, Сельское поселение, в районе д.д.с. - 233
 Масштаб: 1:500

Составлены	П.А. Ковалев	на выбор	Координаты	
по материалам	Высотный чертеж	Балтийская 1977г.	к. Станция	
сметки	Пояснительный текст	Балтийская 1977г.	Высоты	
Примечания:	Кодированный лист 2	системы	Высоты	
Ген. директор	Толоцкий	Составитель	Темучак	
Корректор	Толоцкий	Проверил	Михайлов	

Имя	Кол.	Лист	Кол.	Лист	Лист
Рябенко	1	1	1	1	1
Проект	1	1	1	1	1
И.Комп.	1	1	1	1	1
М.К. № 0143300001914000396-003603-01 - ПТТ/АПТ					
Настоящий план входит в проект планировки и размещения территории (С/Строительство)					
предоставляемых частям многоквартирных домов, многоквартирных домов, частных домовладений					
многоквартирных домов					
Проект планировки и проект			Статус		
задания территории			Лист		
И.Комп.			8		
Разбивочный план			Лист		
М1:1000			9		
2016			ООО "СтройСтандарт"		